



**PROGRAM ROZVOJE OBCE  
PRODAŠICE  
NA OBDOBÍ LET  
2022-2027**



**DUBEN 2022**

# Úvod

Program rozvoje obce Prodašice je strategický koncepční dokument rozvoje obce v jejím střednědobém časovém horizontu (Dále v textu také "Program").

Posláním Programu je **charakterizovat prioritní oblasti potřeb**, které obec má a v nichž se může a především chce rozvíjet. Stanovení těchto prioritních oblastí vychází zejména z demografické, environmentální, sociální a ekonomické analýzy dané obce.

Dokument se skládá ze třech základních částí:

## A.) Analýza současného stavu

Tato část vymezuje základní charakteristiky současného stavu obce. Nedílnou součástí je základní manažerský nástroj - souhrnná SWOT analýza, kde jsou stanoveny slabé a silné stránky obce. Silné a slabé stránky definují oblasti, kam je žádoucí směřovat rozvoj obce. Dále SWOT analýza vymezuje příležitosti a hrozby vnějšího prostředí, které na rozvojový potenciál mají vliv.

## B.) Vymezení základního přístupu k rozvoji obce

Zde je provedeno principiální vymezení rozvoje obce ve střednědobém horizontu. Pasáž vymezuje přístup k rozvoji obce.

## C.) Návrhová část

Navazuje na analytickou část dokumentu a řeší rozvoj obce Prodašice v následujícím střednědobém horizontu, včetně formulace cílů, opatření a aktivit, jež by měly přispět ke splnění vymezených prioritních oblastí.

Dokument Program rozvoje obce Prodašice byl zpracován s využitím webové aplikace, jež je dostupná na adrese [www.obcepro.cz](http://www.obcepro.cz) a s využitím metodik, vzorů a postupů zde uveřejněných.

# A. ANALYTICKÁ ČÁST

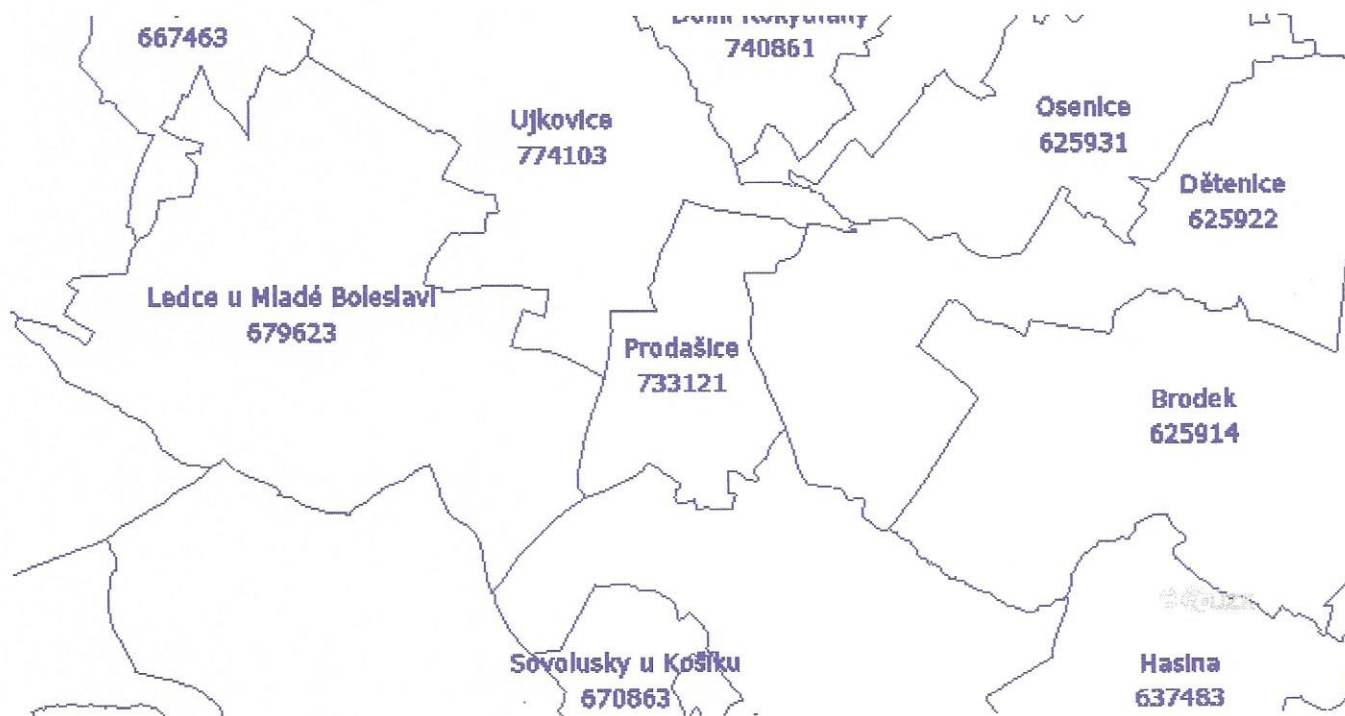
Posláním analytické části dokumentu je vymezit současný stav obce, jako integrální součásti daného regionu a tuto problematiku v závěru části systémově shrnout cestou analýzy SWOT.

## A.1 Charakteristika obce

Obec Prodašice se nachází ve východní části Středočeského kraje, na na území okresu Mladá Boleslav. Příslušnou obcí s rozšířenou působností je rovněž okresní město Mladá Boleslav. Dle turistického členění Ministerstva pro místní rozvoj je součástí regionu Polabí.

### 1. Území

Obec Prodašice se nachází ve východní části Středočeského kraje, na na území okresu Mladá Boleslav. Příslušnou obcí s rozšířenou působností je rovněž okresní město Mladá Boleslav. Dle turistického členění Ministerstva pro místní rozvoj je součástí regionu Polabí.



(Zdroj: [Prodašice, katastrální území 733121 - katastr nemovitostí | Kurzy.cz](#))

#### 1.1 Historie obce

Historie obce je ve svých počátcích ve 14 století spojena s Dětenicemi, v dalším vývoji ve středověku poté Prodašice vlastnictvím přešly pod blízké Ujkovice. Zajímavé je uvést pár střípků ze středověké historie obce:

„ Statek v mezích výše položených a k tomu Osojnice 3) nacházíme od r. 1404 rukou bratří Jana a Viléma Okořských z Dětenic, jinak z Okoře řečených. Jan prodával t. 1406 rybník Mikul. Zdeňkovi z Dětenic, Vilém připomíná se na Dětenicích ještě r. 1424. 4) Deset let potom nabyl jich Jan Semečka ze Semčic.“

„Té doby asi seděl na Ujkovicích Zbyněk Kabát, jenž získal Prodašice způsobem neznámým. 6) Odtud měla vesnice společnou vrchnost s Ujkovicemi a s nimi připojena jest posléz k Dobrovici.“

Ves na počátku 17. století čítala 2 grunty selské a 8 chalupnických, však za války třicetileté propadla zkáze úplné, tak že nezbylo z ní ani jediné stavení. Obyvatelstvo, pokud o život nepřišlo, rozuteklo se na vše strany a nevrátilo se ani potom, když nad vlastní rozepjala se duha míru na znamení, že nastaly opět poměry spořádané.“

„Ještě r. 1652 ležela ves v rozvalinách, opuštěná, liduprázdná. Pak přičiněním úřadu vrchnostenského usedlosti zase se zvedaly, však velice pomalu, neboť o ně nikdo nestál. Tak r. 1713 nacházíme tu hospodáře: Václ. Hornu (36 kor. polí), Jana Dragouna (46 kor.), Pavla Jiráka (38), Václ. Černého (12), Mikul. Dražila (17), Václ. Hodbodě (18), Kateř. Slukovou (22), Křišt. Neumana (9) a Jana Němečka (8 1/2) - tedy o jednoho méně než před 100 lety.“

„Rozvoj Prodašic byl i potom pozvolný a nepatrný. Koncem minulého století ve vsi 13 gruntů, a to: Jak. Krause č.9., Jos. Švejdy č.10., Mat. Kučery č.11., Jana Sluky č.12., Mat. Dědina č.13., - obecní dům neb pastouška č.3., Mat. Švejdy č.2. (na obec. gruntě), Jana Pavlíčka č.8. (na obci), Jana Kučery č.7., (na obci), Václ. Sluky č.4. (k němu patřil kus lesa ), Josefa Dragouna č.5., Mat. Verneru č.6. (při něm rybníček).“

„V Prodašicích při silnici skoro již za vsí jest studánka s dobrou vodou. Nad ní postavena pěkná socha sv. Karla Boromejského, proto říká se studni krátce "u Karlička". Dle pověsti jel tudy jednou kníže Karel Anselm z Thurn-Taxisů. Pojednou splašili se koně a pádili v divém úprku po cestě (tehdy) kopcem dolů; zdálo se, že katastrofa je neodvratná, náhodou však byli koně na místě, kde studánka jest, zadrženi a kníže od pohromy zachráněn. Na památku svého zachránění zřídil tu kníže studánku a pěknou sochu; kolem vysázeny kaštiny a lípy, pořízena sedadla a vše vkusným plůtkem ohraženo; poblíž studánky bylo koryto k napájení dobytka. Do nedávna vrchnost sem dojížděla; nyní je "u Karlička" pusto.“

(zdroj: „Paměti města Dobrovice a jeho okolí“ od Antonína Sládečka (učitel měšť. školy na Kladně). Vydáno v roce 1900 v Praze (Nákladem města Dobrovice - tiskem F. Šimáčka); [http://PRODAŠICE - vítejte na oficiálních stránkách obce - Historie obce \(estranky.cz\)](http://PRODAŠICE - vítejte na oficiálních stránkách obce - Historie obce (estranky.cz)) .

Zajímavý je vývoj územně administrativní příslušnosti obce od doby jeho sledování:

- 1850 země česká, kraj Jičín, politický okres Jičín, soudní okres Libáň
  - 1855 země česká, kraj Jičín, soudní okres Libáň
  - 1868 země česká, politický okres Jičín, soudní okres Libáň
  - 1939 země česká, Oberlandrat Jičín, politický okres Jičín, soudní okres Libáň
  - 1942 země česká, Oberlandrat Hradec Králové, politický okres Jičín, soudní okres Libáň
  - 1945 země česká, správní okres Jičín, soudní okres Libáň
  - 1949 Hradecký kraj, okres Jičín
  - 1960 Středočeský kraj, okres Mladá Boleslav
  - v současnosti: Středočeský kraj, ORP Mladá Boleslav
- (zdroj: [Prodašice - Wikipedie \(wikipedia.org\)](https://cs.wikipedia.org/wiki/Prodašice))

## 1.2. Základní údaje o obci

Základní statistická data obce Prodašice jsou následující:

Typ sídla: obec

ZUJ (kód obce): 570753

NUTS5: CZ0207570753

LAU 1 (NUTS 4): CZ0207 - okres Mladá Boleslav

NUTS3: CZ020 - Středočeský kraj

NUTS2: CZ02 - Střední Čechy

Obec s pověřeným obecním úřadem: Mladá Boleslav

Obec s rozšířenou působností: SO ORP Mladá Boleslav

Katastrální plocha (ha): 227

Nadmořská výška (m n.m.): 271

(zdroj: [RIS - Regionální informační servis \(risy.cz\)](http://RIS - Regionální informační servis (risy.cz)))

Počet obyvatel 93,00 počet

Celková plocha území obce 227,12 ha

Výměra orné půdy 101,10 ha

Výměra zahrad 10,50 ha

Výměra ovocných sadů 4,64 ha

Výměra trvalých travních porostů 15,55 ha

Výměra zemědělské půdy 131,80 ha

Výměra lesní půdy 79,54 ha

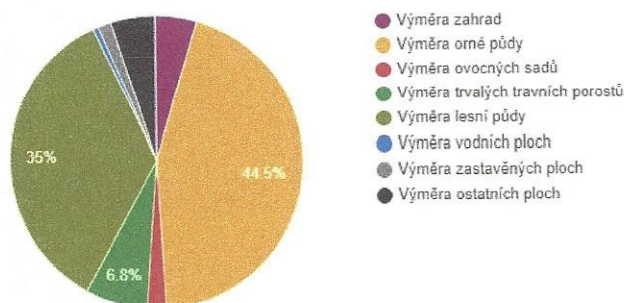
Výměra vodních ploch 1,34 ha

Výměra zastavěných ploch 3,36 ha

Výměra ostatních ploch 11,08 ha

(zdroj: [www.obcepro.cz](http://www.obcepro.cz))

### Struktura využití půdy v obci Prodašice v roce 2019



Zdroj: ČSÚ

---

Hustota zalidnění obce je 40,95 obyv./km<sup>2</sup>.

Zdroj: ČSÚ

---

Orná půda zaujímá 44,51% plochy, lesy tvoří 35,02 % plochy.

Zdroj: ČSÚ

---

Koeficient ekologické stability vyjadřuje poměr mezi přírodně stabilními plochami (jako jsou lesy, zahrady atd.) a plochami zastavěnými či intenzivně zemědělsky obdělávanými (tzv. nestabilními). Vyšší hodnota koeficientu obecně značí příznivější stav, hodnota vyšší než 1 znamená vyváženou (stabilní) krajinu. V obci Prodašice dosahuje koeficient hodnoty 0,97 .

Zdroj: ČSÚ

---



## 2. Obyvatelstvo

V historickém vývoji se obec Prodašice dlouhodobě drží na hodnotě cca okolo 90-ti přihlášených obyvatel. Následující grafy, zpracované systémem [www.obcepro.cz](http://www.obcepro.cz) vyznačují trend vývoje počtu obyvatel v čase. Druhá polovina minulého století se vyznačuje trendem mírného poklesu vývoje počtu obyvatel. Vývoj po roce 1989 nastoupil naopak směr mírného nárůstu počtu obyvatel (centrální data v systému [www.obcepro.cz](http://www.obcepro.cz)) pro období po roce 2019 zatím nejsou k dispozici). Aktuálně má obec 93 obyvatel.

---

Počet obyvatel 93,00 počet

Počet obyvatel ve věku 0 až 14 let 16,00 počet

Počet obyvatel ve věku 15-59 muži 27,00 počet

Počet obyvatel ve věku 15-59 ženy 26,00 počet

Počet obyvatel ve věku 60-64 muži 2,00 počet

Počet obyvatel ve věku 60-64 let ženy 2,00 počet

Počet obyvatel nad 65 let 20,00 počet

Živě narození celkem 1,00 počet

Zemřelí celkem 1,00 počet

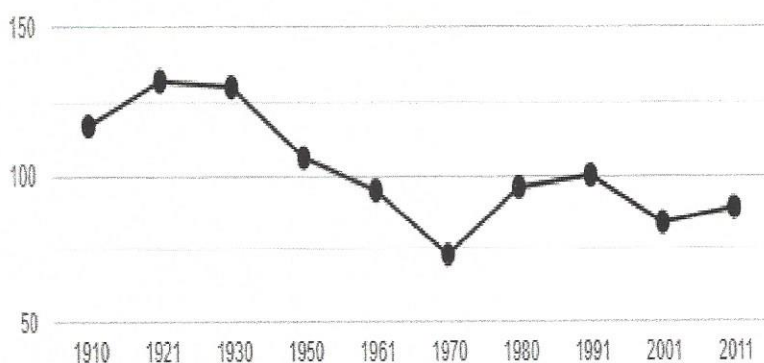
Přistěhovalí celkem 1,00 počet

Vystěhovalí celkem 1,00 počet

zdroj: [www.obcepro.cz](http://www.obcepro.cz))

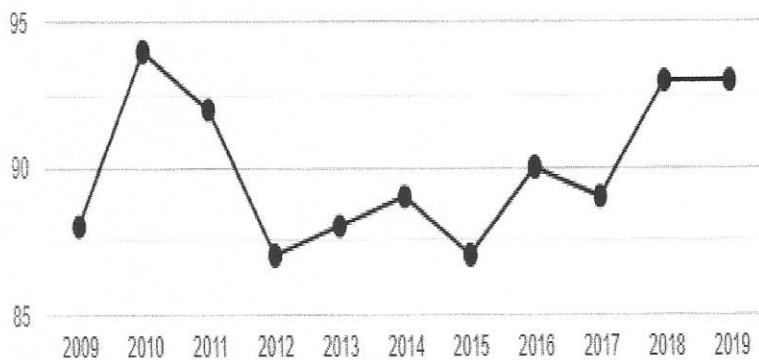
---

### Dlouhodobý vývoj počtu obyvatel obce Prodašice od roku 1910



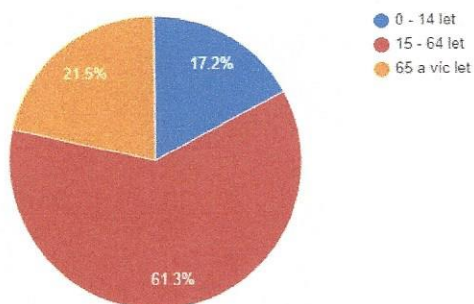
Zdroj: ČSÚ

## Vývoj počtu obyvatel obce Prodašice v letech 2009 – 2019



Zdroj: ČSÚ

## Věková struktura obyvatel obce Prodašice v roce 2019



Zdroj: ČSÚ

## Vzdělanostní struktura obyvatel obce Prodašice v roce 2011



Zdroj: ČSÚ



## Věkové poměry v obci Prodašice v roce 2019

	Počet obyvatel v roce 2019	0-14 let (%)	65 a více let (%)	Index stáří
Prodašice	93,00	17,20%	21,51%	125,00
ORP MLADÁ BOLESLAV	112 464,00	15,56%	15,79%	112,41
Okres Mladá Boleslav	131 897,00	16,44%	18,36%	111,68
Středočeský kraj	1 385 141,00	17,77%	18,47%	103,94
ČR	10 692 609,00	15,99%	19,93%	124,65

Zdroj: ČSÚ

## Pohyb obyvatel v obci Prodašice v roce 2019

	Absolutně	Na 1 000 obyv.
Živě narození celkem	1	11‰
Zemřelí celkem	1	11‰
Přirozený přírůstek	0	0‰
Přistěhovalí celkem	1	11‰
Vystěhovalí celkem	1	11‰
Saldo migrace	0	0‰
Meziroční změna počtu obyvatel	0	0‰

Zdroj: ČSÚ

## Pohyb obyvatel v obci Prodašice v roce 2019

	Míra porodnosti	Míra úmrtnosti	Přirozený přírůstek v přepočtu na 1000 obyvatel	Míra imigrace	Míra emigrace	Saldo migrace	Meziroční změna počtu obyvatel
Prodašice	11‰	11‰	0‰	11‰	11‰	0‰	0‰
ORP MLADÁ BOLESLAV	10‰	10‰	1‰	41‰	33‰	8‰	9‰
Okres Mladá Boleslav	10‰	10‰	0‰	42‰	32‰	10‰	10‰
Středočeský kraj	11‰	11‰	1‰	39‰	28‰	10‰	11‰
ČR	10‰	10‰	0‰	29‰	25‰	4‰	4‰

Zdroj: ČSÚ

### 3. Hospodářství

V obci Prodašice je registrováno celkem 7 podnikatelských subjektů (2019, [www.obcepro.cz](http://www.obcepro.cz)), které jsou v následující struktuře:

Počet podnikatelských subjektů celkem 7,00

Počet podnik. subjektů - Zemědělství, lesnictví, rybářství 1,00

Počet podnik. subjektů - Zpracovatelský průmysl 1,00

Počet podnik. subjektů - Velkoobchod a maloobchod; opravy a údržba motorových vozidel 1,00

Počet podnik. subjektů - Ubytování, stravování a pohostinství 1,00

Počet podnik. subjektů - Veřejná správa a obrana; povinné sociální zabezpečení 1,00

Počet podnik. subjektů - Ostatní činnosti 2,00

Podle počtu zaměstnanců je struktura podnikatelských subjektů následující:

Počet podnik. subjektů bez zaměstnanců 4,00

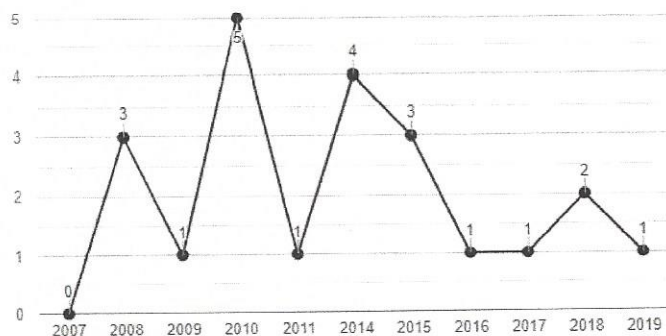
Počet podnik. subjektů s 100 - 249 zaměstnanci 1,00

Počet podnik. subjektů - Nezjištěno 2,00

Počet ubytovacích zařízení 0,00

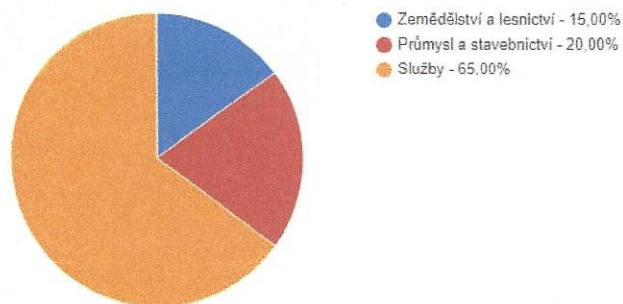
Počet uchazečů o zaměstnání 1,00

#### Vývoj počtu nezaměstnaných osob v letech 2007 až 2019



Zdroj: ČSÚ

## Struktura podnikatelských subjektů podle odvětví v obci Prodašice v roce 2018



Zdroj: ČSÚ

## Struktura podnikatelských subjektů podle velikosti v obci Prodašice v roce 2019

Počet zaměstnanců	Kategorie	Absolutně	Relativně (%)
do 10	mikropodniky	-	-
10-49	malé podniky	-	-
50-249	střední podniky	-	-
250 a více	velké podniky	-	-
nezjištěno	-	2	28,57%

Zdroj: ČSÚ

## Struktura zaměstnanosti v obci Prodašice podle odvětví v roce 2011 (%)

	Zemědělství a lesnictví	Průmysl a stavebnictví	Služby
Prodašice	5,00%	52,50%	20,00%
MLADÁ BOLESLAV	2,04%	44,18%	41,08%
Středočeský kraj	2,85%	29,82%	55,52%
ČR	2,74%	32,23%	53,87%

Zdroj: ČSÚ

## 4. Infrastruktura

### 4.1. Technická infrastruktura

#### *Zásobování pitnou vodou, vodovod, technický stav, kapacita, kvalita vody*

Obec má v rozsahu původní zástavby vybudován vodovod. Tento je v majetku společnosti VaK Mladá Boleslav, a.s., která jej i provozuje. Další eventuální prodloužení vodovodu je momentálně ve stavu úvah.

#### *Čistění odpadních vod, kanalizační síť, ČOV*

V obci se v současné době nenachází kanalizační síť. Do potřeb budoucího řešení obce je nutné zařadit její vybudování. Vlastníci nemovitostí v současné době využívají lokální septiky.

Při realizaci kanalizace se předpokládá její napojení na ČOV v obci Ledce. Toto řešení má obec projednané se zainteresovanými institucemi, obcí Semčice i společností VaK Mladá Boleslav.

Svod povrchových vod by byl řešen v rámci rekonstrukce komunikací s tím, že bude nutné řešit odpovídajícím způsobem jejich odtok.

### **Plynofikace**

#### *Plynofikace*

Obec není plynofikována, není sledována poptávka po plynofikaci a proto není momentálně ani plánována.

#### *Zásobování teplem*

Obyvatelé obce si tepelnou energii na vytápění zajišťují většinou lokálně.

### 4.2. Stav a kapacity ostatní technické infrastruktury

#### *Veřejné osvětlení*

Veřejné osvětlení je v obci nyní v přijatelném stavu. Jeho modernizace by eventuálně započala po komplexním vybudování kanalizace.

## **Veřejná zeleň**

Veřejná zeleň obce je v prostoru návsi okolo budovy obecního úřadu a je v současné době v přijatelném stavu.

## **Nakládání s odpady**

V obci je zajištěn sběr komunálního odpadu, a odpadu tříděného. V rámci tříděného odpadu jsou sběrná místa na plast, papír, sklo, bioodpad a kovy. U některých druhů odpadu není zajištěn pravidelný svoz, ale pouze nárazový na objednání.

V obci se nenachází skládka, kompostárna ani sběrný dvůr.

## **4.3. Dopravní infrastruktura**

Územím obce prochází silnice č. 279 vedoucí v ose Dolní Bousov - Domousnice - Ujkovice - Prodašice - Seletice - Mcely. Silnicí III. Třídy je poté obec spojena s blízkými Dětenicemi.

### **Vzdálenost obce od nájezdu na dálnici/rychlostní komunikaci**

Pátevní rychlostní komunikací v regionu je dálnice D10 (dříve rychlostní silnice R10) Praha - Mladá Boleslav - Turnov. Občané Prodašic se na ní mohou napojit přes EXIT 44a a 44B v Mladé Boleslavi. Dostupnost uvedeného exitu je po silnici I/16 a následně II/275 ve vzdálenosti od obce Prodašice 21 km.

Zmiňovaná silnice I/16 je další nadregionální komunikací regionu, jež vede v ose Mladá Boleslav - Sobotka - Jičín. Napojení na ní od obce Prodašice je po silnici II/275 v obci Březno.

### **Správa komunikací**

Silnice procházející obcí je pod Krajskou správou a údržbou silnic Středočeského kraje. Krajská správa a údržba silnic Středočeského kraje, p.o. je správcem komunikací II. a III. tříd ve Středočeském kraji.

### **Železniční doprava**

Obcí Prodašice neprochází, vzhledem k jejímu umístění, železniční trať ani zde není zřízena zastávka železniční dopravy.

### **Cyklostezky a cyklotrasy**

Obcí Prodašice prochází cyklostezka č. 8154 vedoucí v ose Dobrovice - Kobylnice - Ujkovice - Dětenice.

Vybavení cyklostezky této i další v okolí je mimo kompetence obce a obec sama je hodnotí jako vyhovující i s ohledem turistického potenciálu regionu.

## Místní komunikace a chodníky

Místní komunikace jsou v relativně průměrném stavu. Obec má však jasně vymezenou představu efektivního rozvoje spočívající v prvotním vybudování potřebné infrastruktury, především kanalizace, přičemž na tyto práce poté může navazovat oprava místních komunikací a výstavba chodníků. Spolu s tím by byl řešen svod povrchových odpadních vod.

## Dopravní obslužnost

Obec Prodašice je obsluhována linkou veřejné hromadné dopravy č. 260 463, která je vedena v trase Mladá Boleslav - Dobrovice- Semčice - Prodašice - Rožďalovice - Městec Králové.



## 5. Vybavenost obce

Počet dokončených bytů v obci Prodašice je 2,00 (2019, [www.obcepro.cz](http://www.obcepro.cz))

Domovy pro seniory 0,00 počet

### Vývoj bytové výstavby v obci Prodašice v období 2009 - 2019

	2009	2010	2011	2012	2013	2014	2015	2016	2017	2018	2019
<b>Počet dokončených bytů</b>	0	1	0	0	0	0	0	1	2	0	2
<b>Počet dokončených bytů v přepočtu na 1000 obyvatel v kraji</b>	5,98	5,88	5,01	4,42	4,07	3,21	3,67	3,63	4,03	5,29	5,08
<b>Počet dokončených bytů v přepočtu na 1000 obyvatel v ČR</b>	3,68	3,48	2,76	2,75	2,40	2,27	2,38	2,58	2,69	3,18	3,40

Zdroj: ČSÚ

### Domovní a bytový fond v obci Prodašice dle SLDB 2011

<b>Počet domů</b>	31
<b>Počet obydlených domů</b>	25
<b>Podíl obydlených domů</b>	80,65%
<b>Podíl obydlených domů v ČR</b>	83,40%
<b>Počet rodinných domů</b>	22
<b>Podíl rodinných domů</b>	70,97%
<b>Podíl rodinných domů v ČR</b>	72,18%
<b>Podíl bytových domácností vybavených počítačem a připojením na internet</b>	46,67%
<b>Podíl bytových domácností vybavených počítačem a připojením na internet v ČR</b>	53,00%

Zroj: ČSÚ



## 6. Životní prostředí

Základní statistická data dle portálu [www.obcepro.cz](http://www.obcepro.cz) jsou pro obec Prodašice následující:

Celková plocha území obce 227,12 ha

Výměra orné půdy 101,10 ha

Výměra chmelnic 0,00 ha

Výměra zahrad 10,50 ha

Výměra ovocných sadů 4,64 ha

Výměra trvalých travních porostů 15,55 ha

Výměra zemědělské půdy 131,80 ha

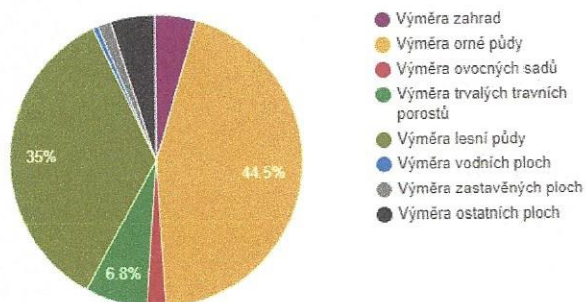
Výměra lesní půdy 79,54 ha

Výměra vodních ploch 1,34 ha

Výměra zastavěných ploch 3,36 ha

Výměra ostatních ploch 11,08 ha

### Struktura využití půdy v obci Prodašice v roce 2019



Zdroj: ČSÚ



## 7. Správa obce

Obec Prodašice je řízena volenými orgány, ke kterým patří:

- starosta obce,
- místostarosta obce.
- zastupitelstvo.

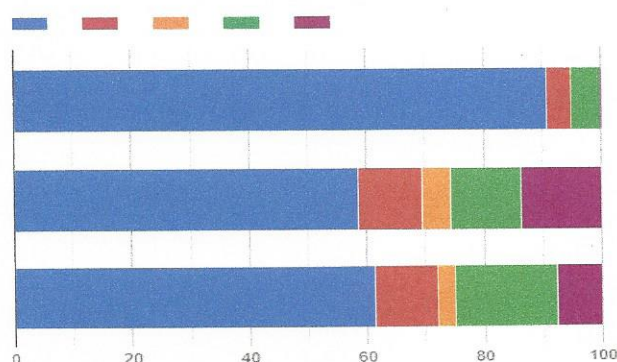
Hospodaření obce je vyrovnané a bezproblémové. Hospodaření obce je auditováno a dále probíhají i vnitřní kontroly. Všechny prozatím s výrokem „bez výhrad“.

### Vývoj rozpočtového hospodaření obce Prodašice v letech 2009 - 2019 (v tis. Kč)

	2009	2010	2011	2012	2013	2014	2015	2016	2017	2018	2019
<b>Daňové příjmy</b>	840	832	865	866	950	1 006	1 041	1 146	1 274	1 372	1 774
<b>Nedaňové příjmy</b>	153	65	35	31	29	34	34	38	32	45	62
<b>Kapitálové příjmy</b>	0	0	0	0	0	5	0	0	0	0	0
<b>Neinvestiční přijaté dotace</b>	14	80	94	70	70	48	33	53	57	80	61
<b>Investiční přijaté dotace</b>	0	0	0	0	0	0	0	0	0	0	0
<b>Příjmy</b>	1 006	977	995	966	1 050	1 093	1 107	1 236	1 363	1 498	1 896
<b>Běžné výdaje</b>	790	841	795	920	1 191	835	536	820	702	973	1 379
<b>Kapitálové výdaje</b>	0	94	0	225	0	0	45	0	43	0	2
<b>Výdaje celkem</b>	790	935	795	1 145	1 191	835	581	820	745	973	1 381
<b>Saldo příjmů a výdajů</b>	216	42	199	-179	-142	258	526	416	618	525	516
<b>Podíl kapitálových výdajů</b>	0,00%	10,08%	0,00%	19,65%	0,00%	0,00%	7,74%	0,00%	5,72%	0,00%	0,13%
<b>Podíl běžných výdajů na celkových příjmech</b>	78,52%	86,09%	79,97%	95,27%	113,50%	76,41%	48,45%	66,36%	51,54%	64,94%	72,71%

Zdroj: ČSÚ

### Srovnání struktury rozpočtových příjmů v období 2009 – 2019



Zdroj: ČSÚ

## A.2 Východiska pro návrhovou část

Základním východiskem pro návrhovou část je zhodnocení provedené analýzy současného stavu, ze které je možné odvodit potřeby obce v jejím dalším rozvoji.

Obce a města svůj rozvoj orientují různě. Vždy by tato orientace měla být směřována na reálné potřeby obce zasazené do širšího regionu, ve kterém se obec nachází.

Rozvojové orientace tak mohou být směřovány různě, například na kvantitativní rozvoj počtu obyvatel, rozvoj výroby, průmyslu či služeb, v turisticky atraktivních oblastech poté na cestovní ruch. Vždy by ale tento rozvoj měl akcentovat potřeby místních obyvatel.

Tímto principem je možné situaci obce Prodašice hodnotit následně:

- obec se nachází ve východní části Středočeského kraje, v regionu Mladoboleslavska, kde region je na toto město vázán, co by na spádové město;
- jedná se o region s nízkým turistickým potenciálem;
- hospodářskou situaci regionu vcelku významně ovlivňuje jeden z nejvýznamnějších podniků v zemi Škoda auto, Mladá Boleslav, na který jsou vázány další podnikatelské subjekty oboru automotive;
- z regionu je relativně dobře dopravně dostupná Praha.

Logickým vyústěním uvedených skutečností - v kontextu stávajícího stavu obce - je pro střednědobý horizont základním východiskem naplnění potřeb místních obyvatel v podobě dobudování veřejné infrastruktury obce, tj. vodovodu, kanalizace, rekonstrukce veřejných komunikací, chodníků, či péče o veřejnou zeleň.

Tento princip ve střednědobém horizontu udrží obyvatele v obci a po naplnění tohoto východiska může obec v dalším plánovacím horizontu, tj. po roce 2030 uvažovat o směřování rozvoje například kde zvýšení počtu obyvatel.

Uvedené skutečnosti jsou strukturovaně vymezeny v následující SWOT analýze.

## SWOT analýza situace obce Prodašice

### Silné stránky

- lokalizace obce v hospodářsky silném regionu
- zdravé a bezproblémové hospodaření obce a její ekonomická situace;
- snadná dostupnost Mladé Boleslavi;
- relativně dobrá časová dostupnost Prahy;
- již vybudovaná část veřejné infrastruktury - vodovod, veřejné osvětlení, místní komunikace;
- předjednané napojení na ČOV Ledce;
- zájem obyvatel na rozvoji obce

### Příležitosti

- zájem volených orgánů i obyvatel na rozvoji obce;
- schopnost obce definovat střednědobý plán rozvoje obce;
- stále se zhoršující trend dostupnosti bydlení ve velkých sídlech;
- zlepšení životní úrovně obyvatel vybudováním kanalizace;
- vybudování chodníků a rekonstrukce místních komunikací jako završení prací na veřejné infrastruktuře obce;
- revitalizace obecního majetku, jakožto činitel pro zlepšení životní úrovně;

### Slabé stránky

- nutnost revitalizace vodní nádrže v majetku obce
- chybějící splašková kanalizace;
- nutnost vybudování povrchové kanalizace při rekonstrukci komunikací;
- nutnost postupné rekonstrukce dalšího obecního majetku;
- veřejné osvětlení nepokrývá celou obec;
- nutnost postupné rekonstrukce místních komunikací a výstavba chodníků
- nutnost revitalizace stávající budovy obecního úřadu a hasičské zbrojnice

### Rizika

- nastavení RUD, při kterém je rozvoj obce nutné spolufinancovat z dotačních prostředků;
- dostupnost externích finančních zdrojů;

# **B. NÁVRHOVÁ ČÁST**

## **B.1 Strategická vize**

Strategická vize rozvoje obce musí vycházet ze základního principu, kdy obec je integrální součástí regionu Mladoboleslava ve Středočeském kraji.

Strategická vize definuje základní princip rozvoje obce ve střednědobém, potažmo dlouhodobějším horizontu. Jedná se tedy o nastavení základní orientace rozvoje obce. Na této orientaci jsou poté postavena jednotlivé rozvojové projekty pro časový horizont strategického rozvoje obce.

Rozvojové projekty obce jsou - v souladu s metodikou PRO OBCE vymezeny ve struktuře:

**CÍL - OPATŘENÍ - AKTIVITY**

### **STRATEGICKÁ VIZE ROZVOJE OBCE PRODAŠICE:**

**Být ve střednědobém horizontu obcí s občanskou vybaveností přiměřenou významu obce a počtu obyvatel.**

**Rozvoj obce je tak prioritně orientován vůči vlastním obyvatelům, jimž bude přednostně dobudována potřebná veřejná infrastruktura**

Pro naplnění rozvojové strategie obce ve střednědobém horizontu jsou definovány následující prioritní cíle:

**Cíl 1: „Revitalizace malé vodní nádrže obce”**

**Cíl 2: „Výstavba kanalizace obce“**

**Cíl 3: „Výstavba chodníků a oprava svodů povrchové vody a jejich prodloužení”**

**Cíl 4: „Rekonstrukce budovy obecního úřadu a hasičské zbrojnice”**

## B.2 Cíle, opatření a aktivity

### Cíl 1: „Revitalizace malé vodní nádrže”

Obsahem tohoto cíle je revitalizace malé vodní nádrže v majetku obce, nacházející se v její jižní části. Obec má v době zpracování tohoto záměru přidělenou dotaci na zpracování projektové dokumentace.

Opatření: 1.1. Revitalizace malé vodní nádrže

Aktivita: 1.1.1 Revitalizace malé vodní nádrže - realizace  
Časový horizont: 2022 - 2023  
Orientační náklady: 6 000 000 CZK  
Finanční zdroje: Vlastní + externí  
Poznámka:

### Cíl 2: „Výstavba kanalizace obce”

Záměrem je vybudování kanalizační infrastruktury obce a jejího napojení na ČOV v obci Ledce. Napojení na ČOV v obci Ledce je již kladně projednáno se zainteresovanými stranami, obcí Ledce a VaK Mladá Boleslav.

Opatření: 2.1. Výstavba kanalizace obce

Aktivita: 2.1.1 Výstavba kanalizace obce - zpracování projektové dokumentace  
Časový horizont: 2022 - 2023  
Orientační náklady: 1 900 000 CZK  
Finanční zdroje: Vlastní + externí  
Poznámka:

Aktivita: 2.1.2 Výstavba kanalizace obce - stavba  
Časový horizont: 2024 - 2026  
Orientační náklady: 25 000 000 CZK  
Finanční zdroje: Vlastní + externí  
Poznámka:

### Cíl 3: „Výstavba chodníků a oprava svodů povrchové vody a jejich prodloužení”

Předmětem tohoto cíle je řešení stavebně souvisejících aktivit obce – výstavba chodníků a oprava svodů povrchové vody a jejich prodloužení.

**Opatření:** 3.1. Výstavba chodníků a oprava svodů povrchové vody

**Aktivita:** 3.1.1 Výstavba chodníků a oprava svodů povrchové vody -  
projektová příprava  
**Časový horizont:** 2023 - 2024  
**Orientační náklady:** 400 000 CZK  
**Finanční zdroje:** Vlastní + externí  
**Poznámka:**

**Aktivita:** 3.1.2 Výstavba chodníků a oprava svodů povrchové vody - stavba  
**Časový horizont:** 2024 - 2027  
**Orientační náklady:** 1 500 000 CZK  
**Finanční zdroje:** Vlastní + externí  
**Poznámka:**

#### **Cíl 4: „Rekonstrukce budovy obecního úřadu a hasičské zbrojnice”**

Předmětem tohoto cíle je řešení současného nevyhovujícího stavu budovy obecního úřadu a hasičské zbrojnice.

**Opatření:** 4.1. Rekonstrukce budovy obecního úřadu a hasičské zbrojnice

**Aktivita:** 4.1.1 Rekonstrukce budovy obecního úřadu a hasičské zbrojnice  
- projektová příprava  
**Časový horizont:** 2023 - 2024  
**Orientační náklady:** 400 000 CZK  
**Finanční zdroje:** Vlastní + externí  
**Poznámka:**

**Aktivita:** 3.1.2 Výstavba chodníků a oprava svodů povrchové vody - stavba  
**Časový horizont:** 2024 - 2025  
**Orientační náklady:** 3 000 000 CZK  
**Finanční zdroje:** Vlastní + externí  
**Poznámka:**

### B.3 Podpora realizace programu, rizika

Realizace „Programu rozvoje obce Prodašice na období let 2022-2027 s výhledem do roku 2030“ je v zásadě postavena na dvou základních pilířích

- schválení jednotlivých rozvojových opatření zastupitelstvem obce k jejich realizaci
- získání potřebných finančních zdrojů.

Logicky lze předpokládat, že zastupitelstvo obce bude mít zájem na realizaci jednotlivých rozvojových opatření, pokud si je schválilo ve svém rozvojovém dokumentu.

Komplikovanější situace je však v případě získání potřebných finančních zdrojů. S ohledem na způsob financování rozvoje obcí a měst, jež má svůj základ v zákoně o rozpočtovém určení daní obec disponuje potřebnými finančními prostředky na realizaci jednotlivých opatření pouze do výše finanční spoluúčasti.

Realizace jednotlivých opatření, především pak stavebních aktivit je tak závislá na získání investičních, příp. Neinvestičních dotací, kdy zdrojem může/mohou být:

- dotace EU z operačních programů programovacího období 2021-2027;
- dotace z národních zdrojů, například národní programy MMR, Mze;
- dotace z rozpočtu krajů.

Obec Prodašice je připravena na finanční spoluúčast poskytnutých dotačních prostředků na dané investiční akce.

Výše uvedené pilíře je možné chápat i jako realizační rizika jednotlivých opatření, přičemž:

- a) rizika ne/schválení konkrétního opatření v zastupitelstvu obce je možné hodnotit parametrem „NÍZKÉ RIZIKO“
- b) riziko ne/získání potřebných finančních zdrojů je možné hodnotit parametrem „STŘEDNÍ RIZIKO“.

## C. ZÁVĚR

Dokument „Program rozvoje obce Prodašice na období let 2022-2027 s výhledem do roku 2030“ byl schválen zastupitelstvem obce dne \_\_\_\_\_ a následně zveřejněn na internetových stránkách obce.

